

MANAJEMEN KULIAH KERJA LAPANGAN BERBASIS WEBSITE

Mujiono

Institut Agama Islam Sultan Muhammad Syafiuddin Sambas, Indonesia
Masmuji@hotmail.com

ABSTRACT

Universities as educational institutions must be able to carry out service during the current covid-19 pandemic, with the Principles of Implementing Field Work Lectures must adapt to the needs and current conditions of society, by changing the KKL registration process system, implementing an online-based information system on the website. The researcher uses the waterfall method as a website-based software design method to build an information system for fieldwork lectures, the type of research approach applies qualitatively, the researcher collects the data sources on, Primary Data which is directly obtained from the original source and processed by the researcher directly from the subject or object researchers and interviews and secondary data derived from library information data related to program applications on the website operating system, java script programming language books, research journals that are related to this research and online data sources of internet digital documents. The presentation of data at KKL-DR uses a system with a website database in terms of data requirements, as well as system requirements for Design Tools, XAMPP software, CMS Wordpress, Macromedia DreamWeaver. Dissemination of information displayed by the institute becomes one-stop information through the KKL information system website, so IAIN Pontianak students as prospective KKL participants do not experience confusion in finding and collecting information including registration requirements as participants for Field Work Lectures.

Keywords- KKL-DR, KKL-DR Website, registration database

ABSTRAK

Perguruan Tinggi sebagai lembaga pendidikan harus mampu menyelenggarakan pengabdian pada masa pandemi covid-19 saat ini, dengan Prinsip Pelaksanaan Kuliah Kerja Lapangan harus menyesuaikan kebutuhan dan situasi kondisi masyarakat saat ini, dengan merubah sistem proses pendaftaran KKL, menerapkan sistem informasi berbasis online pada website. Peneliti menggunakan metode *waterfall* sebagai metode perancangan perangkat lunak berbasis website untuk membangun sistem informasi kuliah kerja lapangan, jenis pendekatan penelitian menerapkan kualitatif, Peneliti menghimpun pada Sumber data pada, Data Primer yang langsung diperoleh dari sumber asli dan diolah sendiri oleh peneliti langsung dari subjek atau objek peneliti dan wawancara dan Data Sekunder berasal dari data informasi buku pustaka terkait aplikasi program pada sistem operasi website, buku

bahasa pemrograman *java script*, jurnal penelitian yang memiliki keterkaitan pada penelitian ini dan sumber-sumber data online dokumen digital internet. Sajian data pada KKL-DR menggunakan sistem dengan basis data website ditinjau dari kebutuhan data, serta kebutuhan sistem Perangkat Perancangan, perangkat lunak XAMPP, CMS Wordpress, Macromedia DreamWeaver. Penyebaran informasi yang ditampilkan oleh institut menjadi informasi satu pintu melalui website sistem informasi KKL maka mahasiswa IAIN Pontianak sebagai calon peserta KKL tidak mengalami kebingungan untuk mencari dan menghimpun informasi termasuk syarat pendaftaran sebagai peserta Kuliah Kerja Lapangan.

Kata kunci-KKL-DR, Website KKL-DR, database pendaftaran

PENDAHULUAN

Perguruan tinggi bukan hanya berperan sebagai pusat pengajaran, tetapi proses belajar mengajar yang dilakukan di kelas dengan penerapan hasil penelitian (*research*), Perguruan tinggi merupakan masyarakat ilmiah dengan sebutan sivitas akademika mampu untuk berperan secara aktif positif dalam memecahkan permasalahan (*problem solver*) yang dihadapi masyarakat dengan menghasilkan ilmu yang siap pakai, dalam arti penemu masalah (*problem finder*). Dengan demikian ilmu yang diperoleh melalui penelitian dapat digunakan untuk menerangkan (*to explain*), meramalkan (*to predict*) atau peristiwa (*event*) di kehidupan masyarakat, dunia usaha serta dunia industry.

Social change di masyarakat begitu cepat, perguruan tinggi harus mampu mengela kedudukan dan fungsi perguruan tinggi itu benar-benar terwujud dalam peran yang nyata, maka Peran perguruan tinggi tertuang dalam pelaksanaan Tri Dharma Perguruan Tinggi, yaitu: Dharma Pendidikan, Dharma Penelitian, dan Dharma Pengabdian Masyarakat, perkembangan teknologi yang ada saat ini membuat banyak perguruan tinggi bersaing dalam meningkatkan kualitas pendidikan dengan cara mengembangkan sistem informasi menggunakan teknologi terutama dalam menunjang proses tri dharma perguruan tinggi, Dengan harapan bahwa sistem informasi bagi masyarakat akan lebih mudah untuk diakses serta informasi dapat cepat tersebar. Perkembangan sistem informasi pun dari tahun ke tahun berkembang semakin cepat, dengan didukung oleh perkembangan teknologi.

Peran perguruan tinggi melaksanakan Tri Dharma bidang pengabdian yang bisa dilaksanakan oleh mahasiswa tingkat akhir (Kuliah Kerja Lapangan) KKL menjadi peran utama ditengah masyarakat, dalam kondisi dilanda pandemi Covid-19, program KKL mencari bentuk yang lebih tepat. KKL yang sesuai dengan pendekatan menjaga jarak sosial (*social distancing*) harus dipilih sebagai pendekatan baru agar kegiatan tetap dapat dilaksanakan, serta merujuk pada Surat Edaran Direktorat Jenderal Pendidikan Kementerian Agama B-713 Tahun 2020, maka dipilihlah nama program KKL tahun 2020 dengan Kuliah Kerja Lapangan Dari Rumah (KKL-DR).

Berdasarkan pertimbangan tersebut, perlu ada inisiatif dan terobosan konkrit yang dapat mengakomodir berbagai persoalan di masa pandemi seperti saat ini. Salah satu yang paling ampuh yaitu memaksimalkan teknologi sebagai sistem informasi Kuliah Kerja Lapangan Dari Rumah IAIN Pontianak. Pemanfaatan teknologi web untuk mempermudah pekerjaan manusia adalah Sistem Informasi Kuliah Kerja Lapangan (KKL). Penggunaan sistem informasi ini nantinya untuk mengetahui prosedur pelayanan KKL yang nantinya digunakan sebagai bahan analisa perancangan Sistem Informasi Kuliah Kerja Lapangan Berbasis Web yang mampu membantu mahasiswa dalam pelaksanaan KKL serta menyajikan informasi mengenai KKL secara valid dan akurat, denan penerapan Sistem Informasi Kuliah Kerja Lapangan Berbasis Web yang dapat diakses dari berbagai lokasi.

METODE PENELITIAN

Peneliti menggunakan metode *waterfall* sebagai metode perancangan perangkat lunak berbasis website untuk membangun sistem informasi kuliah kerja lapangan, sedangkan jenis pendekatan penelitian yang peneliti gunakan menerapkan kualitatif.

Sumber data yang dihimpun pada penelitian ini bersumber pada: 1) Data Primer yang langsung diperoleh dari sumber asli dan diolah sendiri oleh peneliti langsung dari subjek atau objek peneliti dan wawancara dengan beberapa pihak yang bersangkutan yang menangani Pengelolaan peralatan konstruksi sistem informasi; dan 2) Data Sekunder yang disajikan pada penelitian ini berasal dari data informasi dari buku pustaka terkait pembuatan aplikasi pada sistem operasi website, buku bahasa javascript, jurnal penelitian terdahulu yang memiliki keterkaitan pada penelitian ini dan sumber-sumber data online atau internet.

Data yang dihimpun menerapkan langkah metode pengumpulan data yang diperlukan untuk mempermudah peneliti dalam menghimpung data, penulis menggunakan observasi dan wawancara.

Instrument penelitian yang digunakan dalam penelitian yaitu; Perangkat Keras (Laptop Acer, dengan spesifikasi perangkat bawaan Prosesor Mobile Intel(R) Core i5-3210M, Frekuensi Prosesor 2.50 GHz, RAM (*Random Access Memory*) 4 GB; dan Hardisk HDD 500 GB. Kemudian, Perangkat Lunak (Sistem Operasi, Windows 10 Pro x64, XAMPP for Windows versi 7.4.20, CMS Wordpress versi 5.6, Macromedia Dreamweaver 8; dan Microsoft Visio 2013.

Lokasi penelitian di Perguruan Tinggi Institut Agama Islam Negeri Pontianak. Agar penelitian ini berjalan sesuai jadwal, perlu peneliti menentukan waktu penelitian agar tepat waktu penyelesaian, membangun sistem informasi berbasis website yang baik, perlu penjadwalan yang jelas, agar dalam proses pembagunan sistem dapat berjalan dengan baik sesuai apa telah dijadwalkan, diantaranya; 1) Penelitian, tahap pengumpulan data dimulai Bulan Maret 2020, 2) Testing hasil penelitian bulan Oktober sd November 2020, 3) Penyusunan Laporan Bulan Februari 2021.

HASIL DAN PEMBAHASAN

Sekilas Lembaga Perguruan Tinggi IAIN Pontianak (Pedoman Akademik IAIN Pontianak, 2016)

Kampus IAIN Pontianak merupakan kampus Perguruan tinggi keagamaan Islam pertama di Kalimantan Barat berdasarkan diterbitkannya Peraturan Presiden RI Nomor 53 Tahun 2013 pada tanggal 30 Juli 2013 tentang Perubahan STAIN Pontianak menjadi IAIN Pontianak.

Struktur Organisasi IAIN Pontianak dibentuk, berdasarkan Peraturan Menteri Agama Republik Indonesia Nomor 20 tahun 2018 dengan uraian Struktur Organisasi dapat dilihat pada paparan struktur dibawah ini (Pedoman Akademik IAIN Pontianak, 2016): 1) Rektor dan Wakil Rektor (Fakultas, Pascasarjana (PS), Biro Administrasi Umum, Akademik dan Kemahasiswaan (BAUAK), 2) Lembaga Penelitian dan Pengabdian kepada Masyarakat (LP2M) (Pusat Penelitian dan Penerbitan (PPP), Pusat Pengabdian kepada Masyarakat (PPM), Pusat Studi Gender dan Anak (PSGA). 3) Lembaga Penjaminan Mutu (LPM) (Pusat Pengembangan Standar Mutu (PPSM), Pusat Audit dan Pengendalian Mutu (PAPM). 4) Unit Pelaksana Teknis Pusat Perpustakaan, Pusat Teknologi Informasi dan Pangkalan Data, Pusat Pengembangan Bahasa dan Pusat Ma'had Al-Jamiah. Kemudian, Senat, Satuan Pengawas Internal dan Dewan Penyantun.

Prosedur Penyelenggaraan Kuliah Kerja Lapangan

Untuk menjamin standar kompetensi lulusan IAIN Pontianak perlu dilaksanakan Kuliah Kerja Lapangan (KKL), kampus sebagai pelaksana Pilar Tri Dharma perlu mewujudkan pada bidang pengabdian pada masyarakat, berdasarkan Pasal 47 Peraturan Menteri Agama Nomor 94 Tahun 2013 *Juncto* Peraturan Menteri Agama Nomor 54 tahun 2017 menjelaskan bahwa Penelitian dan Pengabdian kepada Masyarakat yang selanjutnya atau disebut LP2M merupakan lembaga pelaksana Kuliah Kerja Lapangan sebagai koordinator serta monitoring penilaian kegiatan penelitian dan pengabdian pada masyarakat.

Prosedur Sistem Informasi

Informasi berbasis website dalam pengelolaan kegiatan Kuliah Kerja Lapangan IAIN Pontianak menjadi sebuah keharusan yang disajikan di dunia maya, dengan tujuan para calon pemohon informasi maupun mahasiswa peserta KKL agar tidak mengalami kesulitan menemukan informasi yang akurat, dengan kebijakan yang diterapkan pimpinan lembaga untuk tetap melaksanakan Kuliah Kerja Lapangan pada masa pandemi, pimpinan tetap berpijak pada Keputusan yang diterbitkan oleh Direktur Jenderal Pendidikan Islam Nomor 3394 Tahun 2020 Tentang Petunjuk Teknis Kuliah Kerja Nyata

Masa Wabah Corona Virus Disease 2019 (Covid 19). Kegiatan ini dilaksanakan Pihak Lembaga Penelitian dan Pengabdian Masyarakat Institut Agama Islam Negeri Pontiak berupa kegiatan KKL-DR, Kuliah Kerja Lapangan dari Rumah, merujuk pada buku pedoman bahwa KKL-DR memiliki definisi bahwa bentuk kegiatan pengabdian yang dilaksanakan oleh mahasiswa tetap langsung dibimbing dosen dengan menekankan pada penguatan kompetensi mahasiswa.

Penerapan kegiatan KKL-DR sistem informasi berbasis data website perlu diuraikan pada bagian pembahasan ini, pada sub ini penulis akan memaparkan agar penelitian ini dapat dipahami oleh pembaca

Kebutuhan Data

Penerapan penelitian ini bermodel *workflow* atau aktivitas, dan operasi Dimodelkan dan digambarkan dalam activity diagram yang sesuai disertai uraian tekstual, Untuk membangun sebuah sistem dibutuhkan adanya penginputan data yang akan diproses oleh sistem sehingga dapat memberikan informasi yang bermanfaat kepada pengunjung website. Kebutuhan data dan informasi untuk sistem informasi Kuliah Kerja Lapangan (KKL) berbasis web adalah; 1) Data yang dibutuhkan antara lain: data mahasiswa calon peserta KKL, data lokasi, data kelompok, data dosen pembimbing. 2) Informasi yang akan dihasilkan dalam penelitian ini antara lain: informasi pendaftaran disertai form pendaftaran, Pelaksanaan, kelompok KKL-DR, lokasi KKL-DR, DPL, informasi kegiatan pembekalan KKL-DR, serta laporan hasil kegiatan KKL-DR.

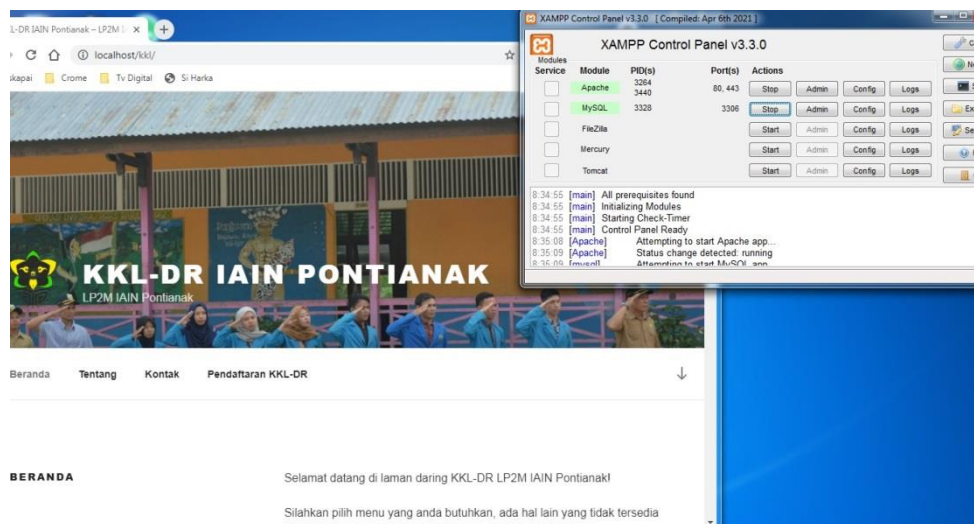
Kebutuhan Sistem

Membangun sebuah sistem berbasis website perlu memperhatikan sebuah perangkat lunak untuk dapat mengoperasikan secara sistem apa saja data yang dikodifikasi agar data pada sistem informasi Kuliah Kerja Lapangan Berbasis website dapat dikirim sesuai request data yang dipanggil oleh pemohon atau pengunjung website, penulis mencoba memaparkan agar tulisan ini dapat dipahami, terlebih dahulu menjalankan langkah-langkah berikut:

Perangkat Perancangan

XAMPP (<https://www.jogjahost.co.id>)

XAMPP berperan sebagai server web pada komputer. XAMPP juga dapat disebut sebuah CPanel server virtual, yang dapat membantu melakukan preview sehingga dapat dapat memodifikasi website tanpa harus online atau terakses dengan internet.



Tampilan XAMPP untuk menjalankan website KKL

CMS Wordpress

WordPress merupakan kategori aplikasi *open source* populer digunakan sebagai (*blog engine*). WordPress dibangun dengan bahasa pemrograman PHP dan database MySQL. Tidak hanya sebagai aplikasi *open source*, WordPress juga digunakan sebagai CMS dan saat ini menjadi salah satu CMS yang paling banyak digunakan di dunia.

CMS WordPress merupakan perangkat lunak yang mempunyai fasilitas untuk pengelolaan konten situs web. Penggunaan CMS WordPress diperuntukkan bagi kalangan umum dengan artian CMS Wordpress memberikan izin bagi siapa saja untuk menggunakan dalam membangun sebuah website untuk melakukan pengelolaan keseluruhan file, dokumen, serta desain dan tampilan konten.

Sistem yang dibangun pada manajemen informasi kegiatan Kuliah Kerja lapangan IAIN Pontianak menggunakan perangkat lunak *open source* CMS Wordpress versi 5.6

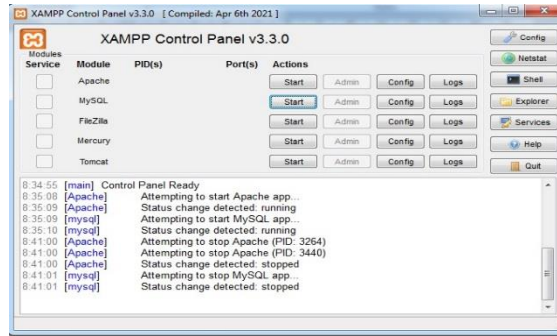
Macromedia Dreamweaver

Dalam pembangunan aplikasi web ini alat editor yang digunakan dalam hal pengkodean syntax program digunakan Macromedia Dreamweaver, Karena selain mudah digunakan Macromedia Dreamweaver memiliki dukungan syntax yang cukup lengkap yang dapat digunakan saat pembuatan aplikasi, Macromedia Dreamweaver

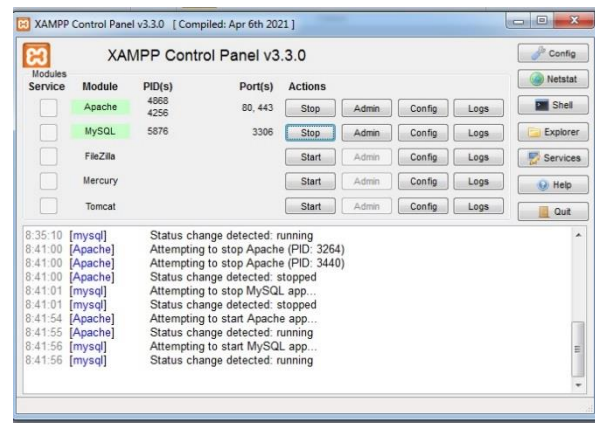
Tahap awal Sistem

Perangkat lunak yang telah disiapkan perlu ketahap awal pengujian yang dilakukan di jaringan localhost, Sebelum mulai menjalankan memanggila database KKL-DR, tahap awal harus menjalankan langkah berikut:

1. Mengaktifkan server Apache dan MySql pada perangkat XAMPP;

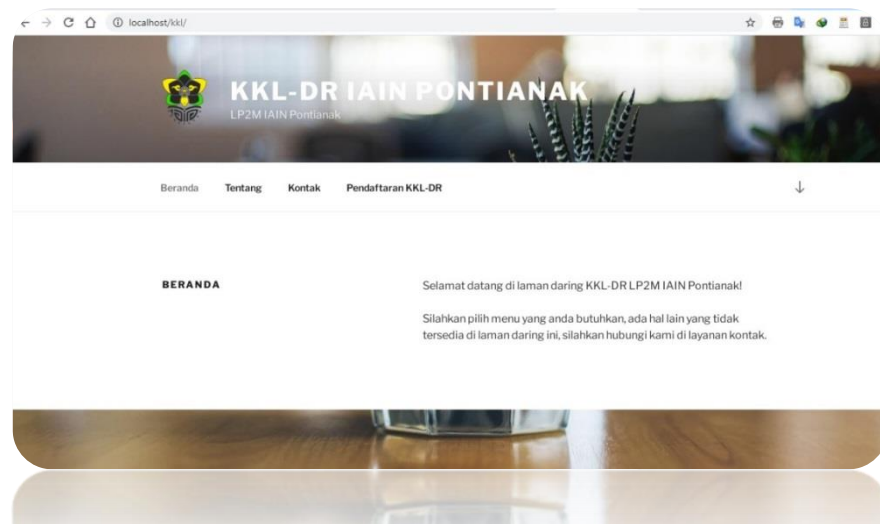


Tampilan XAMPP belum aktif server Apache dan MySQL



Tampilan XAMPP telah aktif server Apache dan MySQL

2. Membuka Internet Browser, lalu mengetik alamat berikut pada address bar `http://localhost/kkl.php`.
3. Tekan Enter untuk mulai menjalankan program.
Pada saat program dijalankan, maka Browser akan menampilkan tampilan awal dimana terdapat sambutan selamat datang. Selain itu pada layar juga akan ditampilkan 5 (lima) menu yaitu Pengenalan Program, Simulasi, Peta Sebaran, Petunjuk Penggunaan, dan Index yang memiliki kegunaannya masing-masing.



Unsur membangun website

Sistem informasi yang penulis teliti merupakan sistem berbasis website, maka perlu diperhatikan agar website yang telah dibangun dalam jaringan localhost agar dapat diakses oleh para mahasiswa di jaringan publik, harus tersedia unsur-unsur penunjang sebagai berikut :

1. Nama domain (domain name/URL – *Uniform Resource Locator*) Pengertian nama domain atau biasa disebut dengan Domain Name atau URL adalah alamat unik di dunia internet yang digunakan untuk mengidentifikasi sebuah website, atau dengan kata lain domain name adalah alamat yang digunakan untuk menemukan sebuah website pada dunia internet. Contoh <http://www.iainptk.ac.id/> dan subdomain <http://sia.iainptk.ac.id/>. Nama domain dapat mudah dimiliki secara bebas dengan sistem perjanjian kontrak status sewa tahunan. Nama domain sendiri mempunyai identifikasi ekstensi / akhiran sesuai dengan kepentingan dan lokasi keberadaan website tersebut, contoh nama domain berekstensi lokasi negara Indonesia adalah co.id (untuk nama domain *Corporasi* untuk website perusahaan), ac.id (nama domain *academic* website pendidikan), go.id (nama domain *Government* website instansi pemerintahan), or.id (nama domain *Organization* website organisasi).
2. Rumah Tempat Website (Web Hosting)
Webhost merupakan lahan lokasi dimana berkas dapat diakses publik, dapat diartikan sebagai ruangan yang terdapat dalam harddisk tempat menyimpan berbagai data, file, gambar dan lain sebagainya yang akan ditampilkan di website. Besarnya data yang bisa dimasukkan tergantung dari besarnya web hosting semakin besar pula data yang dapat dimasukkan dan ditampilkan dalam website. Web Hosting juga juga diperoleh dengan menyewa besarnya hosting ditentukan ruangan harddisk dengan ukuran MB (*Mega Byte*) atau GB (*Giga Byte*). Lama penyewaan web hosting rata rata dihitung per tahun. Penyewaan hosting dilakukan dari perusahaan perusahaan penyewa web hosting yang banyak dijumpai baik di Indonesia maupun luar negeri.
3. Bahasa Program (*Script Program*)
Bahasa pemrograman digunakan untuk menerjemahkan setiap perintah pada saat website tersebut dipanggil. Jenis bahasa program sangat menentukan statis, dinamis, atau interaktifnya sebuah website. Semakin banyak ragam bahasa program yang digunakan maka akan terlihat website semakin dinamis dan interaktif serta terlihat bagus. Saat ini bahasa program saat ini telah hadir beragram dengan tujuan untuk mendukung kualitas website. Penyusunan penelitian basis data untuk sistem informasi kuliah kerja lapangan ini, menerapkan metode rekayasa aplikasi untuk kebutuhan penelitian ini, agar memberi tampilan yang menarik serta mendukung kebutuhan penyusunan sistem, diperlukan bahasa program, selama merancang sistem informasi ini, penulis menggunakan aplikasi Macromedia dreamweaver.

4. Desain Website

Domain nama dan web hosting yang telah dimiliki maka dapat diketahui tahap berikutnya, berupa Desain website ini menjadi penentu kualitas dan keindahan sebuah website. Untuk membuat website biasanya dapat dilakukan sendiri atau menyewa jasa website designer. Perlu diketahui bahwa kualitas situs sangat ditentukan oleh kualitas designer.



Penulis memberikan pilihan pada desain website sistem informasi kuliah kerja lapangan pada template yang bernuansa kalem dengan tema seputar dunia pendidikan agar mencerminkan dari sistem yang sedang dibangun ini.

5. Publikasi website

Keberadaan situs tidak ada gunanya dibangun tanpa dikunjungi atau dikenal oleh pengunjung internet, Publikasi situs dapat dilakukan dengan berbagai cara, dapat menggunakan cara publikasi dengan submit di *search engine* dengan pilihan premium atau free, untuk fasilitas gratis terbatas dan cukup lama untuk bias masuk dan dikenali di *search engine* terkenal seperti yahoo dan google. Cara efektif publikasi adalah dengan membayar walaupun harus sedikit mengeluarkan biaya, akan tetapi keunggulan lain situs dapat cepat terindex *search engine* dan dikenal oleh pengunjung.

6. Pemeliharaan website

Sistem yang sudah berjalan memerlukan dukungan berkelanjutan agar situs tetap beroperasi diperlukan pemeliharaan setiap waktu sesuai yang diinginkan seperti penambahan informasi, berita, artikel, link, gambar dan lain sebagainya, tanpa pemeliharaan yang baik situs akan terkesan membosankan atau monoton juga akan segera ditinggalkan pengunjung. Perlu perhatian tersendiri dalam menerapkan unsur ini, pada penelitian ini penulis menyusun sistem penjadwalan perawatan berupa pencadangan database pada control panel pada jadwal mingguan.

PENUTUP

Membangun sistem manajemen informasi Kuliah Kerja Lapangan IAIN Pontianak berbasis website dengan tujuan dari sistem yang dibangun ini untuk memaksimalkan fungsi website dalam penyebaran informasi kegiatan kuliah kerja lapangan agar informasi yang disuguhkan pada website penyebarannya terukur dan tepat sasaran.

Secara keseluruhan dari penelitian yang penulis susun ada beberapa kesimpulan dari penelitian ini adalah :

1. Sistem informasi Kuliah kerja lapangan berbasis Website yang dibangun untuk memudahkan kampus IAIN Pontianak menyebarkan informasi kegiatan KKL yang dilaksanakan oleh pihak LP2M, mulai dari persyaratan pendaftaran, proses pendaftaran, informasi mahasiswa yang lolos seleksi, informasi lokasi KKL, informasi Dosen Pembimbing, informasi penyerahan laporan kegiatan, serta informasi lain seputar kegiatan KKL yang dirasa dibutuhkan oleh para mahasiswa.
2. Sistem informasi yang dibangun berbasis Website menjaga keabsahan informasi dari informasi hoax, dimana pada setiap konten yang ditampilkan dipastikan telah lolos seleksi dari pihak LP2M, dan mahasiswa tidak merasa terganggu dengan informasi yang tidak absah, serta mahasiswa dengan luluasa menyampaikan laporan secara periodek agar kegiatan monitoring secara daring dapat berjalan maksimal baik dari Dosen Pembimbing ataupun dari pihak LP2M IAIN Pontianak.
3. Sistem Informasi Kuliah Kerja Lapangan KKL-DR ini akan menjadi bank database kegiatan berkelanjutan karena penulis ingin menjawab dari rumusan masalah pada penelitian ini dan diharapkan database ini menjadi referensi bagi Mahasiswa peserta KKL-DR di periode berikut ataupun mahasiswa maupun instansi pendidikan lain yang membutuhkan referensi dari database KKL-DR IAIN Pontianak.

DAFTAR PUSTAKA

Buku:

- Agus Saputra (2011). *Trik dan Solusi Jitu Pemrograman PHP*. IKAPI: Jakarta;
- Atmosudirdjo, Prajudi. (2005). *Manajemen Dasar Pengertian dan Masalah*, Rineka Cipta, Malayu;
- Connolly, Thomas and Begg, Carolyn. (2010). *Database Systems A Practical Approach to Design, Implementation, and Management Fifth Edition*. Boston: Pearson Education;
- Herdiansyah, (2019), *Metodologi Penelitian Kualitatif untuk ilmu-ilmu Sosial Perspektif Konvensional dan Kontemporer*, Salemba Humanika;
- Husein Umar. (2008). *Metode Penelitian untuk Skripsi dan Tesis Bisnis*. Jakarta : PT RajaGrafindo
- Jogiyanto. (2005). *Analisis dan Desain Sistem Informasi*, Andi, Yogyakarta;
- Ladjamuddin, A. (2005). *Analisis dan Desain Sistem Informasi, Graha Ilmu*, Tangerang;
- Novianti, D., (2014). *Analisa & Perancangan Sistem Berorientasi Objek*, Deepublish, Yogyakarta;
- Pedoman Akademik IAIN Pontianak, (2016), *Pedoman Akademik 2016 / 2017*, IAIN Press;
- Pressman, Roger. 2005. *Software Engineering: A Practitioner's Approach 6th. Edition*. New York : McGraw-Hill,
- Sholih. 2006. *Pemodelan Sistem Informasi Berorientasi Objek dengan UML*, Graha Ilmu, Yogyakarta;
- Sukanto, R. A., Shalahuddin, M. (2013). *Rekayasa Perangkat Lunak Terstruktur dan Berorientasi Objek*. Bandung: Penerbit Informatika;
- Sutabri, T.(2012). *Analisa Sistem Informasi, Andi*, Yogyakarta;
- William dan Sawyer. 2007. *Using Information Teknologi*. Yogyakarta: Andi

Skripsi

- Efendi, R. N., Ariyanto, G. 2016. *Perancangan Sistem Informasi Pengelolaan Skripsi (Studi Kasus pada Biro Skripsi Fakultas Kedokteran Universitas Muhammadiyah Surakarta)*. Skripsi. Jurusan Informatika, Universitas Muhammadiyah Surakarta;
- Ramadhan, M. R., Nugroho, Lukito E., Nugroho, S. S. 2017. *Perancangan Sistem Informasi Monitoring Skripsi*. Skripsi. Departemen Teknik Elektro dan Teknologi Informasi, Universitas Gadjah Mada.
- Ramayasa, I Putu., Arwana, Ida B. K. S. 2015. *Perancangan Sistem Monitoring Pengerjaan Skripsi pada STMIK STIKOM Bali berbasis Web*. Skripsi. STMIK STIKOM Bali.
- Susanto, G. A. 2016. *Sistem Monitoring Praktek Kerja Lapangan (PKL) Pada SMK Assa'idiyyah*. Skripsi. Jurusan Sistem Informasi, Universitas Muria Kudus
- Ulfah, N. 2013. *Sistem Informasi Manajemen Kuliah Kerja Lapangan Berbasis Web Pada Program Sistem Informasi Universitas Muria Kudus*. Skripsi. Jurusan Sistem Informasi, Fakultas Teknik, Universitas Muria Kudus

Website

- <https://www.niagahoster.co.id/blog/apa-itu-cms/> (diakses Jumat, 1 Mei 2020, Pukul 16.30 WIB)

<https://www.jogjahost.co.id/blog/xampp-adalah/> (diakses, Kamis, 7 Mei 2020, Pukul 20.00 WIB)